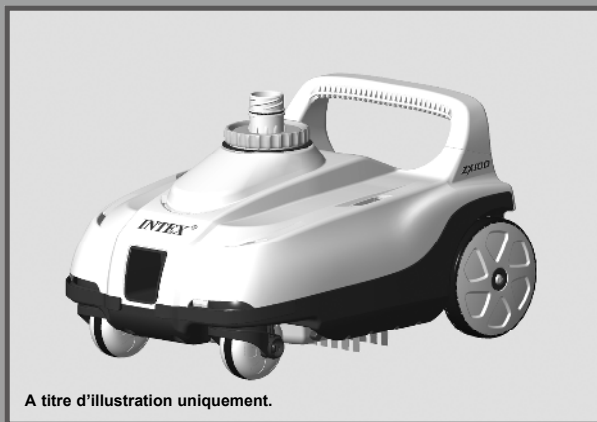


IMPORTANT

Lisez et suivez attentivement toutes ces instructions avant d'installer et d'utiliser ce produit. Conserver pour une consultation ultérieure.

Robot Fond ZX100



A titre d'illustration uniquement.

N'oubliez pas d'essayer les autres produits de la gamme Intex: piscines hors sol, accessoires de piscine, piscines gonflables, jouets d'intérieur gonflables, airbeds et bateaux. Ces produits sont disponibles chez les différents revendeurs ou sur notre site internet.

En raison d'une politique d'amélioration continue de ses produits, Intex se réserve le droit de modifier les spécifications et l'apparence, ce qui peut entraîner des mises à jour du manuel d'instruction sans préavis.

INTEX®

©2022 Intex Marketing Ltd. - Intex Development Co. Ltd. - Intex Recreation Corp. All rights reserved/Tous droits réservés/Todos los derechos reservados/Alle Rechte vorbehalten. Printed in China/Imprimé en Chine/Impreso en China/Gedruckt in China.

®™ Trademarks used in some countries of the world under license from/®™ Marques utilisées dans certains pays sous licence de/Marcas registradas utilizadas en algunos países del mundo bajo licencia de/Warenzeichen verwendet in einigen Ländern der Welt in Lizenz von/Intex Marketing Ltd. to/à/a/an Intex Development Co. Ltd., Hong Kong & Intex Recreation Corp., P.O. Box 1440, Long Beach, CA 90801 • Distributed in the European Union by/Distribué dans l'Union Européenne par/Distribuido en la unión Europea por/Vertrieb in der Europäischen Union durch/Intex Trading B.V., Ettenseweg 46, 4706 PB Roosendaal - The Netherlands • Distributed in the UK by Unifex Service (UK) Limited, 21 Holborn Viaduct, London EC1A 2DY, UK.
www.intexcorp.com

TABLES DES MATIERES

| | |
|--|--------------|
| Attention..... | 3 |
| Liste des pièces..... | 4 |
| Instructions de montage..... | 5-10 |
| Nettoyage du filtre à débris..... | 11-12 |
| Guide en cas de panne..... | 13-14 |
| Stockage hivernal..... | 15 |
| Règles de sécurité en milieu aquatique..... | 15 |
| Garantie limitée..... | 16 |

CONSERVEZ CES INSTRUCTIONS

IMPORTANT

Lisez et suivez attentivement toutes ces instructions avant d'installer et d'utiliser ce produit.

ATTENTION

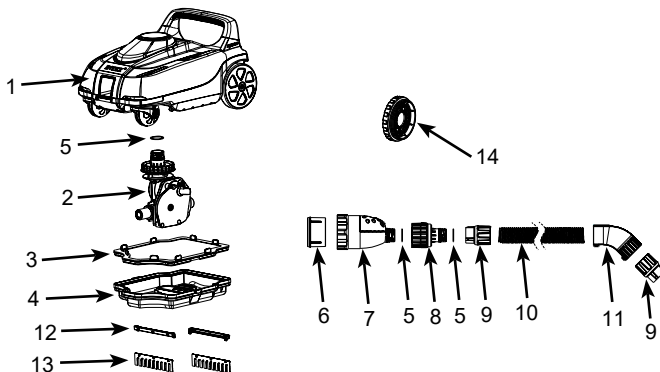
- AFIN DE RÉDUIRE LE RISQUE D'ACCIDENTS, NE LAISSEZ PAS LES ENFANTS UTILISER CE PRODUIT.
- RETIREZ LE ROBOT DE LA PISCINE LORSQUE CELLE-CI ES UTILISÉE.
- ÉTEIGNEZ OU DEBRANCHEZ L'ÉPURATEUR PENDANT LE REGLAGE, LE NETTOYAGE OU LA MAINTENANCE.
- RETIREZ LE ROBOT DE LA PISCINE AVANT D'INSTALLER LA BACHE DE PROTECTION.
- RANGEZ LE PRODUIT ET LES ACCESSOIRES À L'ABRI, DANS UN ENDROIT SEC.
- EN CAS DE PROBLÈME SUR LA PISCINE OU L'ÉPURATEUR, CONSULTEZ LES MANUELS RESPECTIFS.
- CET APPAREIL EST CONÇU POUR ÊTRE UTILISÉ UNIQUEMENT POUR DES FINS DÉCRITES DANS LE MANUEL.

LE NON RESPECT DE CES CONSIGNES DE SÉCURITÉ PEUT ENTRAÎNER DES DÉGÂTS MATÉRIELS, DES BLESSURES GRAVES OU LA MORT.

CONSERVEZ CES INSTRUCTIONS

DETAIL DES PIECES

Avant d'assembler votre produit, prenez quelques instants pour vérifier son contenu et vous familiariser avec chaque pièce.



NOTE : Ce croquis est une simple représentation du produit. Il n'est pas à l'échelle réelle.

| N° | DÉSIGNATION | QUANTITÉ | RÉFÉRENCE PIÈCE DÉTACHÉE |
|----|---|----------|-----------------------------|
| 1 | COUVERCLE SUPÉRIEUR DU ROBOT ASPIRATEUR | 1 | 13200 |
| 2 | MÉCANISME HYDRAULIQUE | 1 | 13201 |
| 3 | FILTRE À DÉBRIS | 1 | 13202 |
| 4 | FOND | 1 | 13203 |
| 5 | JOINT D'ETANCHEITE | 3 | 12861 |
| 6 | MICRO-ECRAN | 1 | 12860 |
| 7 | VALVE DE REGULATION DE PRESSION | 1 | 13199 |
| 8 | JOINT ARTICULÉ | 1 | 13226 |
| 9 | BAGUE DU TUYAU | 2 | 12863 |
| 10 | TUYAU | 1 | 12862G |
| 11 | COUDE DE TUYAU | 1 | 13227 |
| 12 | SUPPORT DE BROSE | 2 | 13136 |
| 13 | BROSSE (2 EN PLUS) | 4 | 13135 |
| 14 | ADAPTATEUR DE CONNECTEUR D'ENTRÉE | 1 | 12486 |

CONSERVEZ CES INSTRUCTIONS

INSTRUCTIONS DE MONTAGE

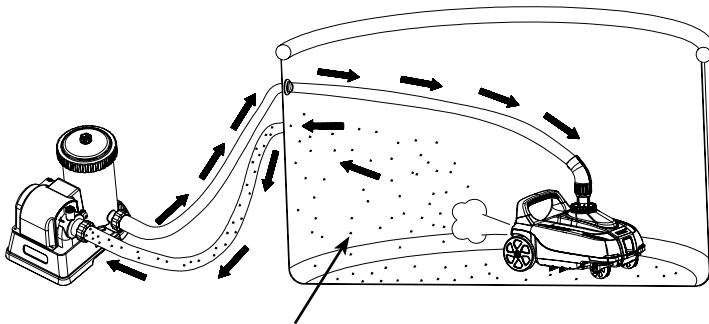
INFORMATIONS IMPORTANTES SUR LA PRÉPARATION

Lisez et suivez attentivement toutes ces instructions avant d'installer et d'utiliser ce produit.

Général

Le nettoyeur automatique est conçu pour nettoyer la piscine comme suit :

- Les brosses du nettoyeur automatique enlèvent la saleté fine du sol.
- Les sédiments et débris fins sur le sol sont agités par le mouvement du nettoyeur automatique. Cela permet au système de filtration de filtrer les sédiments fins en suspension dans l'eau, tandis que le nettoyeur automatique ramasse les gros débris sur le sol.
- Le mouvement du nettoyeur automatique autour de la piscine empêche l'eau de stagner. Il aide ainsi à faire circuler l'eau de la piscine dans le système de filtration.



Saleté dans la piscine

- Le nettoyeur automatique fonctionne depuis le côté pression du connecteur de retour d'eau de la piscine (eau s'écoulant de la pompe filtrante vers la piscine). Si le nettoyeur automatique est raccordé au connecteur de « sortie » (eau s'écoulant de la piscine vers la pompe filtrante) de la piscine, il ne fonctionnera pas.
- Le nettoyeur automatique ne fonctionnera pas si un générateur d'ozone ou un système d'eau salée Intex est connecté à la même conduite de circulation d'eau que le nettoyeur automatique. Débranchez ces dispositifs d'assainissement de la conduite de circulation d'eau avant d'installer le nettoyeur automatique. Une fois que le nettoyeur automatique a terminé de nettoyer la piscine, débranchez et retirez le nettoyeur automatique de la piscine, réinstallez et reprenez le fonctionnement du dispositif d'assainissement.

CONSERVEZ CES INSTRUCTIONS

INSTRUCTIONS DE MONTAGE (suite)

77
A

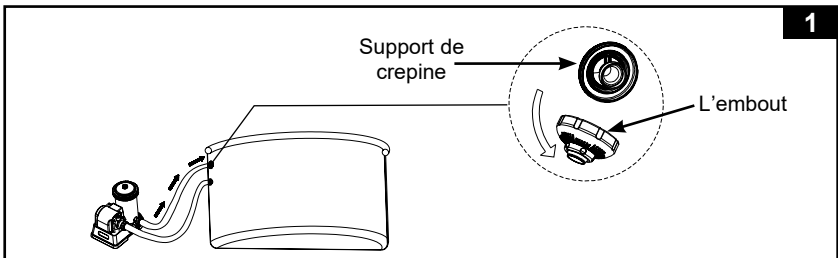
- Le nettoyeur automatique doit être raccordé à une pompe à filtre Intex dont le débit du système est compris entre 6056 et 13248 litres/heure (1600 et 3500 gallons/heure). Ne convient pas aux pompes filtrantes d'autres marques qu'Intex.
- Pour les piscines hors sol Intex®.
 - Jusqu'à 7,92 m (26 pi) de forme ronde. Jusqu'à 5,49 m (18 pi) pour les piscines Easy Set.
 - Jusqu'à 9,75 m x 4,88 m (32 pi x 16 pi) de forme rectangulaire/ovale. Ne convient pas aux piscines non-Intex.
- Assemblez d'abord votre pompe, puis installez le robot.
- Si vous utilisez un filtre à sable, assurez-vous que le sable soit propre en effectuant un contre lavage. Lancez la pompe à filtre à sable pendant 10 à 15 minutes avant de raccorder le nettoyeur automatique au connecteur de retour d'eau. Si du sable pénètre dans le nettoyeur automatique, cela peut endommager le module d'engrenage.
- Le nettoyeur automatique ne fonctionnera pas si la pompe de filtration n'est pas en marche.
- Exigence de température d'eau de fonctionnement de la piscine : 25~45 °C (77~113 °F). Le dépassement de cette plage réduira les performances et l'espérance de vie du nettoyeur automatique.

Avant l'installation, assurez-vous que :

- La filtration est éteinte, sa prise électrique débranchée.
- La piscine est débarrassée d'éventuels objets qui pourraient gêner les déplacements du robot : retirez l'échelle, le skimmer de surface, la fontaine (si présente), les gonflables ou tout autre objet.
- Il n'y a pas d'algues sur les parois ou le fond de la piscine. Les algues bloquent le flux d'eau dans le nettoyeur et gênent le mouvement du nettoyeur automatique. Consultez les magasins spécialisés pour trouver un traitement anti-algues.

- Depuis l'intérieur de la piscine, dévissez la buse de refoulement. Figure. 1.

NOTE : Le robot fonctionne depuis le refoulement de la piscine (eau qui va de la filtration vers la piscine).

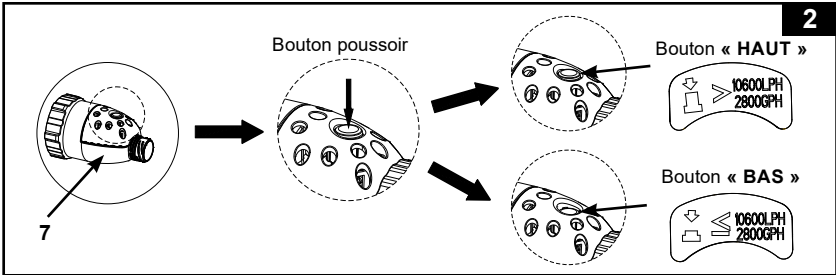


CONSERVEZ CES INSTRUCTIONS

INSTRUCTIONS DE MONTAGE (suite)

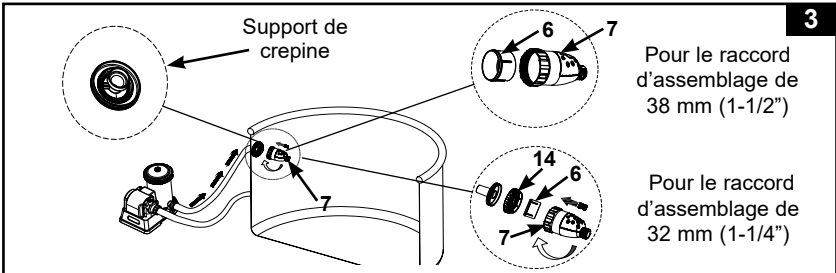
77
A

2. Vérifiez le débit de la pompe de votre système de filtration et ajustez le bouton de la vanne de décharge (7) comme suit :
- Si le débit de la pompe est compris entre 7950 et 10600 L/h (2100-2800 gph) : appuyez sur le bouton pour le passer en position « **BAS** ».
 - Si le débit de la pompe est supérieur à 10600 L/h (2800 gph) mais ne dépasse pas 13248 L/h (3500 gph) : le bouton doit être en position « **HAUT** ». Si le bouton est déjà en position « **BAS** », appuyez une fois sur le bouton pour le remettre en position « **HAUT** ». Figure. 2.



3. Assurez-vous que le micro-filtre (6) est à l'intérieur de la vanne de régulation de pression (7), puis vissez la vanne de régulation de pression sur la crépine depuis l'intérieur de la piscine. Figure. 3.

NOTE : Pour les petites piscines Intex avec un raccord d'assemblage de crépine de 32 mm (1-1/4"), vissez d'abord l'adaptateur de connecteur d'entrée (14) sur le connecteur de la crépine, puis vissez l'ensemble vanne de décharge sur l'adaptateur (14).



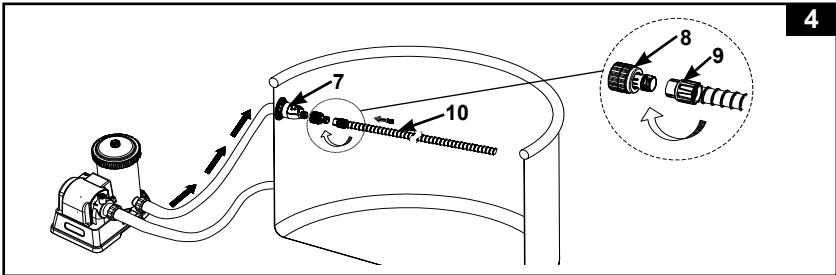
4. Enfoncez et vissez **d'abord** une extrémité du tuyau avec l'écrou à collet (9) sur le joint articulé (8), puis vissez le joint articulé (8) sur la vanne de décharge (7). Figure. 4.

CONSERVEZ CES INSTRUCTIONS

INSTRUCTIONS DE MONTAGE (suite)

77
A

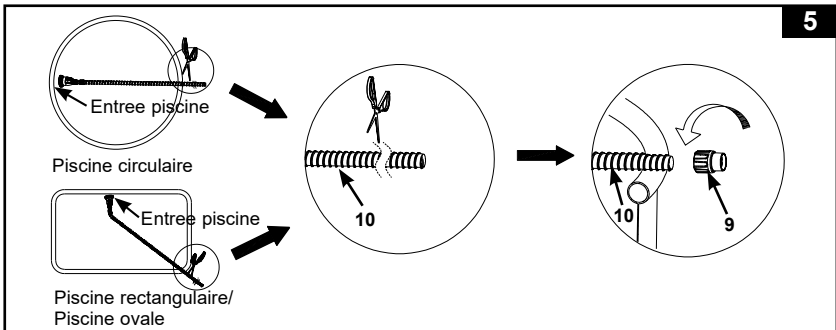
4



5. Étendez le tuyau (10) vers le côté opposé le plus éloigné de la paroi de la piscine ou vers le coin le plus éloigné de la piscine de sorte qu'il surplombe la paroi, puis coupez le tuyau en excès avec des ciseaux. Figure. 5.

Note : Dévissez (dans le sens des aiguilles d'une montre) la bague (9) à l'autre extrémité du tuyau (10) avant de couper l'excès de tuyau. Revissez (dans le sens inverse des aiguilles d'une montre) la bague (9) sur la nouvelle extrémité du tuyau (10) après l'avoir coupé.

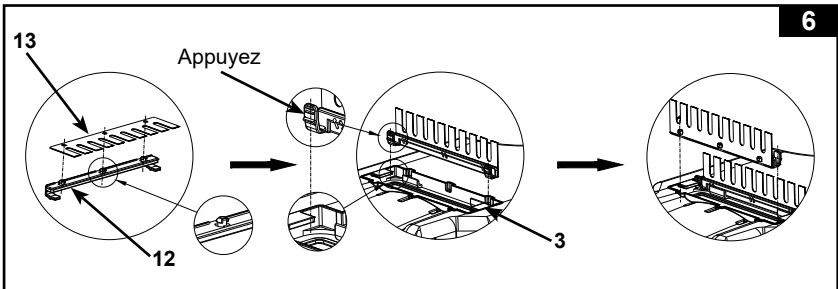
5



6. Assemblage des brosses. Figure. 6.

NOTE : Retirez les brosses de dessous le dispositif d'aspiration lorsqu'il y a de gros débris ou du dépôt au fond de la piscine.

6

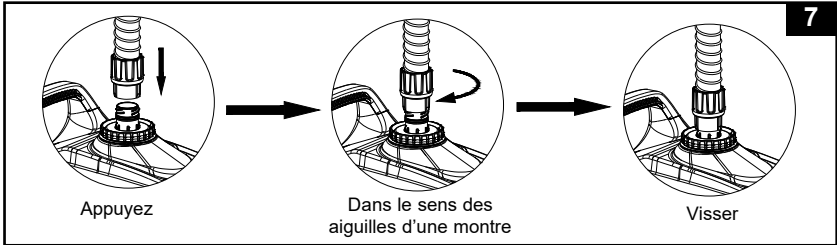


CONSERVEZ CES INSTRUCTIONS

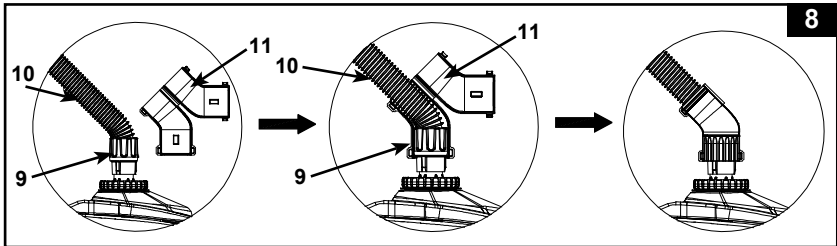
INSTRUCTIONS DE MONTAGE (suite)

77
A

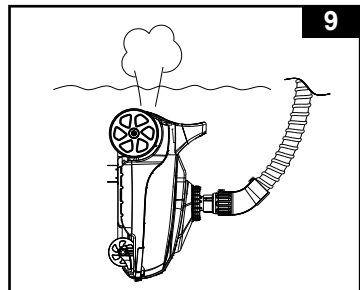
7. Depuis l'extérieur de la piscine, connectez l'autre extrémité du tuyau (9) à l'aspiration du robot. Insérez verticalement l'écrou (9), le tournez dans le sens des aiguilles d'une montre pour serrer le tuyau. Pour retirer le tuyau, tournez-le dans le sens inverse des aiguilles d'une montre tout en appuyant sur l'écrou. Figure. 7.



8. Ouvrez le coude de tuyau (11) en deux, pliez le tuyau (10) selon un angle à proximité de l'écrou à collet (9) fixé sur le nettoyeur automatique, enveloppez le coude de tuyau sur le tuyau et l'écrou à collet, puis fermez le coude de tuyau. Assurez-vous que le coude de tuyau est bien verrouillé. Figure. 8.



9. Tenez le nettoyeur à la verticale. Immerger lentement le robot dans l'eau pour évacuer l'air à l'intérieur du nettoyeur, il coulera progressivement au fond de la piscine. Étendez le tuyau en tirant lentement le nettoyeur automatique à travers la piscine vers le côté opposé. Assurez-vous que le tuyau est tendu afin d'éviter tout enchevêtrement. Figure. 9.



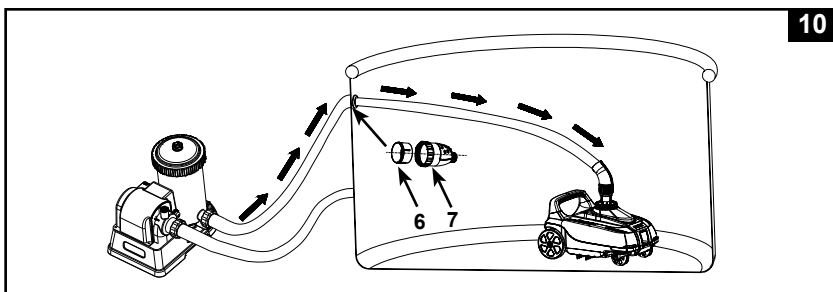
CONSERVEZ CES INSTRUCTIONS

INSTRUCTIONS DE MONTAGE (suite)

77
A

10. Allumez la filtration et assurez-vous que l'eau coule à travers le micro-filtre (6) et la valve de regulation de pression (7). Le robot se déplace et aspire le fond et les parois de la piscine. Figure. 10.

Note : La filtration à cartouche ou le filtre à sable nettoiera l'eau de la piscine. Il est indispensable de nettoyer ou remplacer la cartouche du filtre ou de rincer le filtre à sable fréquemment pour garder une eau propre. Si le robot est associé à un filtre à sable, le débit du système diminuera et la pression augmentera comme indiqué sur le manomètre du filtre à sable (de la zone verte à la zone jaune), ceci est tout à fait normal. Débranchez le robot de la piscine et vérifiez que le manomètre retombe dans la zone verte. Reportez-vous au manuel du filtre à sable pour plus de détails.



IMPORTANT

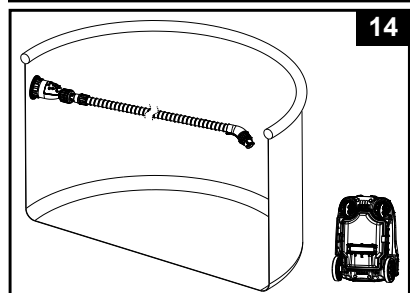
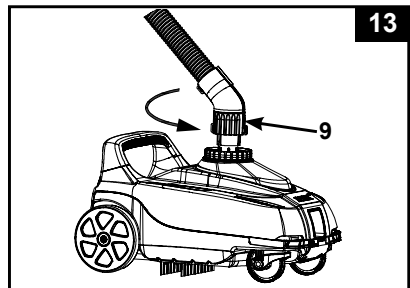
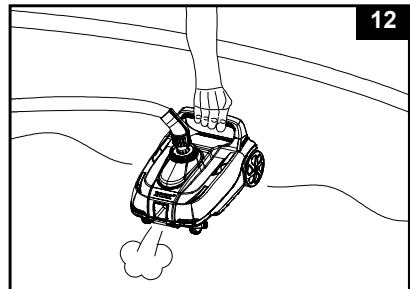
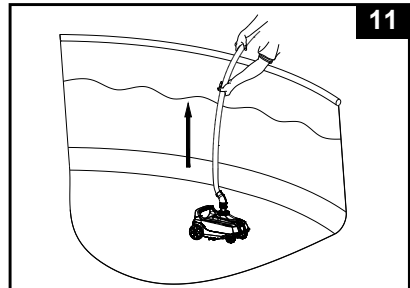
Si le nettoyeur automatique commence à remuer les débris, et le dépôt dans le fond de la piscine, vous aurez besoin de nettoyer ou remplacer la cartouche du filtre plus fréquemment étant donné que les sédiments les plus fins sont retenus par la cartouche. Dans le cas d'une pompe à filtre à sable, lavez à contre-courant le sable plus fréquemment. Nettoyez également régulièrement le filet à débris (3).

CONSERVEZ CES INSTRUCTIONS

NETTOYAGE DU FILTRE À DÉBRIS

77
A

1. Assurez-vous que l'interrupteur du groupe de filtration est en position OFF et débranchez le cordon électrique de la prise.
2. Soulevez lentement le tuyau du dispositif de nettoyage automatique, puis maintenez le dispositif de nettoyage automatique en hauteur avec une main. Figure. 11-12.
ATTENTION: Ne le tenez pas par le tuyau afin de ne pas les endommager.
3. Une fois que toute l'eau a été évacuée du dispositif de nettoyage automatique, tenez le bord avec une main et tournez l'écrou du collier du tuyau (9) dans le sens inverse des aiguilles d'une montre pour retirer le tuyau du dispositif de nettoyage automatique. Figure. 13.
4. Retirez le dispositif de nettoyage automatique de la piscine et placez-le au sol. Figure. 14.

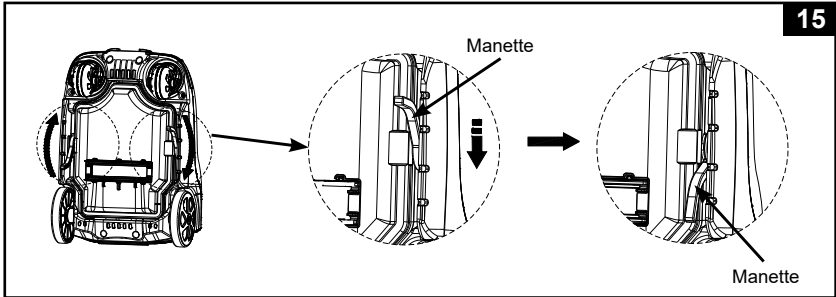


CONSERVEZ CES INSTRUCTIONS

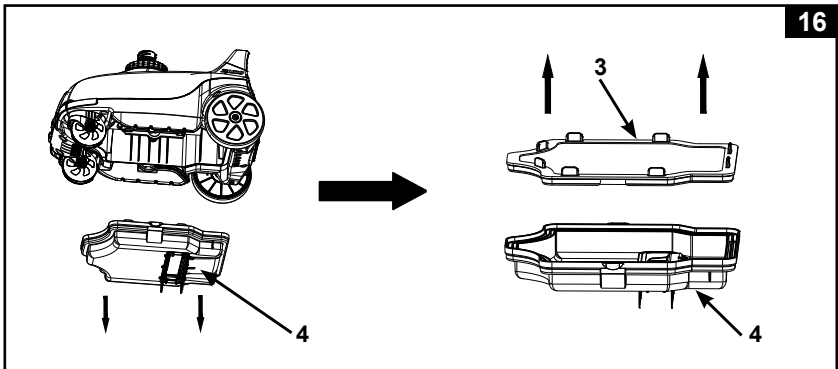
NETTOYAGE DU FILTRE À DÉBRIS (suite)

77
A

5. Poussez les manettes gauche et droite en position de déverrouillage.
Figure. 15.



6. Enlevez le sac à débris (3) du fond (4). Enlevez les débris du sac à débris et du fond grâce à un tuyau d'arrosage. Figure. 16.



7. Assemblez à nouveau le filet à débris et la base en répétant les étapes précédentes à l'envers.

CONSERVEZ CES INSTRUCTIONS

GUIDE EN CAS DE PANNE

77
A

| INCIDENT | SOLUTIONS POSSIBLES |
|---|--|
| LE NETTOYEUR AUTOMATIQUE NE BOUGE PAS | <ul style="list-style-type: none"> • Assurez-vous que la pompe filtrante fonctionne. Soulevez le nettoyeur automatique pour le sortir de l'eau et vérifiez si de l'eau s'écoule de l'orifice d'évacuation situé à l'avant ou à l'arrière du dispositif. La circulation d'eau doit alterner entre les orifices d'évacuation avant et arrière. Ce cycle dure environ 30 à 100 secondes. • Si l'eau ne s'écoule pas du port avant ou arrière, vérifiez que le tuyau du nettoyeur automatique est correctement raccordé au « connecteur de retour d'eau » de la piscine (eau retournant de la pompe vers la piscine), voir la section "installation". • Assurez-vous que le fond de la piscine est plan et horizontal, toute ride, pli, renflement, creux gênera le libre mouvement du nettoyeur automatique. |
| LE DEPLACEMENT EST TRES LENT | <ul style="list-style-type: none"> • Vérifiez et nettoyez le filtre à débris et le micro-écran. • Nettoyez ou remplacez la cartouche de l'épurateur. • Si vous utilisez un filtre à sable, assurez-vous que le sable soit propre en effectuant un contre lavage. Consultez le manuel d'utilisation du filtre à sable. • La vitesse de fonctionnement du nettoyeur de piscine automatique est directement liée au débit du système de filtration. Changez le système de filtration pour obtenir un débit de pompe supérieur. |
| LE NETTOYEUR FLOTTE AU FOND DE LA PISCINE | <ul style="list-style-type: none"> • Évacuez tout l'air du tuyau et du nettoyeur automatique, voir la section "installation". • Eau de la piscine trop sale. Assurez-vous que le traitement de l'eau est équilibré. si l'eau de la piscine est verte, marron ou noire, ajustez le niveau de chlore et de pH. Consultez le manuel d'utilisation. • Vérifiez si le débit de la pompe est compris dans la plage spécifiée entre 6056 et 13248 L/h (1600-3500 gph). Vérifiez si le « bouton » de la vanne de décharge est positionné sur le bon réglage en fonction du débit de la pompe du système de filtration, voir la section "installation". |
| NE PEUT PAS RAMASSER LES FEUILLES AU FOND DE LA PISCINE | <ul style="list-style-type: none"> • Si la taille des feuilles au fond de la piscine est supérieure à la taille de la sortie d'aspiration, utilisez un filet écumoire avant d'utiliser le nettoyeur automatique. • Si la taille des feuilles au fond de la piscine est inférieure à la taille de la sortie d'aspiration, retirez l'ensemble brosse (12 & 13) du nettoyeur pour obtenir un meilleur effet. Voir « Configuration » pour plus de détails. • Si trop de feuilles sont présentes au fond de la piscine, videz la saleté de la base du nettoyeur plus fréquemment. |

CONSERVEZ CES INSTRUCTIONS

GUIDE EN CAS DE PANNE (suite)

77
A

| INCIDENT | SOLUTIONS POSSIBLES |
|---|--|
| <p>LE TUYAU EST EMMÊLÉ</p> | <ul style="list-style-type: none"> • Une crépine sale réduira la force du nettoyeur automatique et il sera par conséquent impossible de tirer le tuyau. Vérifiez et nettoyez plus fréquemment le filet à débris (3), la micro-crépine (6) et la cartouche filtrante. • Assurez-vous que la température de l'eau de la piscine est dans la plage recommandée : 25-45 °C (77~113 °F). • Assurez-vous que le coude de tuyau est fermé et bien verrouillé sur le tuyau et l'écrou à collet. • Si le tuyau est enroulé en cercle, cela n'affectera pas le mouvement du nettoyeur automatique autour de la piscine. C'est normal. • Si le tuyau est emmêlé ou torsadé, cela empêchera le nettoyeur automatique d'atteindre l'extrémité la plus éloignée de la piscine. Étendez le tuyau en tirant lentement le nettoyeur automatique à travers la piscine vers le côté opposé. Assurez-vous que le tuyau est étiré avant d'utiliser le nettoyeur automatique. • Vous pouvez également débrancher le tuyau de la piscine et du dispositif de nettoyage automatique, étendre le tuyau sur une surface plane et le laisser se réchauffer sous le soleil avant de l'utiliser (10-24 heures). • Lorsqu'il n'est pas utilisé, nettoyez l'intérieur et l'extérieur du tuyau avec un tuyau d'arrosage, séchez soigneusement à l'air, enroulez le tuyau sans le serrer et rangez-le à l'intérieur dans un lieu sec et frais. |
| <p>LES SÉDIMENTS SONT SOULEVÉS DU FOND DE LA PISCINE</p> | <ul style="list-style-type: none"> • Au fur et à mesure que le nettoyeur automatique se déplace, des sédiments fins sur le fond de la piscine seront agités, ce qui rendra l'eau trouble. C'est normal. Cela permet à la pompe filtrante de nettoyer l'eau de la piscine. • Faites fonctionner le système de filtration et le nettoyeur automatique plus longtemps. Le système de filtration filtrera les sédiments fins en suspension dans l'eau, tandis que le nettoyeur automatique ramassera les débris lourds sur le sol. Vérifiez et nettoyez plus fréquemment le média filtrant et le filet à débris. |
| <p>LE FILET À DÉBRIS EST BOUCHÉ ET LE NETTOYEUR AUTOMATIQUE EST ARRÊTÉ</p> | <ul style="list-style-type: none"> • Présence d'algues dans la piscine. Traitez l'eau de la piscine avec un algicide et attendez que les algues se détachent avant d'utiliser le nettoyeur automatique. Consultez les magasins spécialisés pour trouver un traitement anti-algues. Vérifiez et nettoyez le filet à débris plus fréquemment. • Trop d'algues ou de poussière dans l'eau, nettoyez le filet à débris, la cartouche filtrante ou lavez à contre-courant le sable plus fréquemment pendant la phase initiale jusqu'à ce qu'une clarté perceptible de l'eau soit observée. • Maintenez une chimie correcte de l'eau de la piscine, consultez le manuel d'utilisation de la piscine ou consultez votre spécialiste local en fournitures de piscines pour plus de détails. |

IMPORTANT

Pour tout complément d'information, contactez votre service consommateur. Voir document « Services Consommateurs agréés » ci-joint.

CONSERVEZ CES INSTRUCTIONS

STOCKAGE HIVERNAL

1. Débranchez le cordon électrique de la prise de courant.
2. En suivant les instructions de montage en sens inverse, démontez le robot.
3. Nettoyez et séchez minutieusement toutes les pièces et accessoires.
4. Enroulez grossièrement le tuyau sans le serrer ou le pincer pendant le stockage. Ne posez aucun objet lourd sur le tuyau.
5. Retirez les brosses (13) et conservez les à plat et droites pendant le stockage.
6. l'emballage d'origine peut être utilisé pour le rangement. Entreposer le skimmer dans un endroit sec et hors gel.

RÈGLES DE SÉCURITÉ EN MILIEU AQUATIQUE

Les loisirs nautiques sont à la fois amusants et relaxants. Cependant, ils représentent des risques de blessures et de mort. Afin de réduire ces risques, lisez et suivez toutes les instructions présentes sur les produits, les emballages et les notices. Soyez conscient que les instructions et mises en garde couvrent les risques les plus communs mais d'autres existent.

Pour plus de sécurité, familiarisez-vous avec les mises en garde suivantes ainsi qu'à celles propres à chaque organisation nationale:

- Demandez lui une surveillance constante. Un adulte compétent doit être désigné comme "maître nageur" ou surveillant de baignade, surtout quand des enfants sont dans ou autour de la piscine.
- Apprenez à nager.
- Prenez le temps d'apprendre les premiers gestes de secours.
- N'hésitez pas à informer toute personne en charge de la surveillance de la baignade de l'existence de système de sécurité tels que les barrières, portes verrouillées....
- Informez tout les utilisateurs de la piscine, les enfants inclus des procédures d'urgence.
- Faites preuve de bon sens et de raison lors d'activités nautiques.
- Surveillez, surveillez, surveillez.

CONSERVEZ CES INSTRUCTIONS

Garantie Limitée

Votre Robot Fond ZX100 a été conçue en utilisant les meilleurs matériaux et techniques de fabrication. Tous les produits Intex ont été inspectés et sont exempts de vices de fabrication. La garantie s'applique uniquement à la Robot Fond ZX100.

Cette garantie limitée est en complément, et non en remplacement, de la garantie légale. Dans les cas où cette garantie serait en contradiction avec vos droits locaux, ces derniers restent prioritaires. Par exemple, les lois européennes apportent des droits statutaires complémentaires à ceux offerts par la garantie limitée. Pour plus d'informations, consultez le site Internet européen: http://ec.europa.eu/consumers/ecc/contact_en/htm.

Les dispositions de cette garantie limitée s'appliquent seulement au premier acheteur. Cette garantie limitée n'est pas transférable. La période de garantie est valable pour la durée indiquée ci-dessous, à partir de la date d'achat initiale. Conservez l'original du ticket de caisse avec ce manuel, car une preuve d'achat sera exigée et devra accompagner les réclamations; dans le cas contraire, la garantie limitée n'est pas valide.

Garantie Robot Fond ZX100 - 1 an
Garantie Tuyau - 180 jours

Si un défaut de fabrication est découvert au cours de la période d'un an, merci de contacter le Service Consommateur Intex approprié listé dans le document « Services Consommateurs agréés » ci-joint. Le centre jugera de la validité de la réclamation. Si l'article est couvert par les termes de la garantie, le produit sera réparé ou échangé avec un produit similaire (de notre choix) sans frais de votre part.

Aucune garantie complémentaire (autre que légale) ne sera appliquée. En aucun cas INTEX, ses agents et/ou employés ne sauront être tenus responsables des dommages directs ou indirects résultant de l'utilisation du Robot Fond ZX100 (y compris la fabrication du produit). Certains pays ou certaines juridictions n'autorisent pas l'exclusion ou la limitation des dommages impliqués ou accessoires, les limitations ou exclusions ci-dessus ne s'appliquent donc peut-être pas à vous.

Cette garantie limitée ne s'applique pas dans les circonstances suivantes :

- Si le Robot Fond ZX100 est l'objet de négligences, d'une utilisation anormale, d'un accident, d'un mauvais fonctionnement, d'une tension incorrecte ou contraire aux consignes d'utilisation, d'entretien ou d'entreposage;
- Si le Robot Fond ZX100 est soumis à des dégâts par des circonstances indépendantes de la volonté d'INTEX, y compris mais sans s'y limiter, l'usure normale et les dommages causés par exposition au feu, au gel, à la pluie, à une inondation ou à tout autre facteur environnemental externe;
- Pour les pièces et composants non vendus par INTEX; et/ ou.
- Les modifications non autorisées, les réparations ou le démontage du Robot Fond ZX100 par une personne autre que le personnel des centres SAV INTEX.

Les blessures ou les dégâts matériels ne sont en aucun cas couverts par cette garantie.

Lisez le manuel avec attention et suivez les instructions concernant le fonctionnement et l'entretien de votre Robot Fond ZX100. Inspectez toujours votre produit avant de l'utiliser. La garantie peut être annulée si les instructions ne sont pas suivies.



CONSERVEZ CES INSTRUCTIONS